

Senzime

Bokslutskommuniké 2015

556565-5734

Nu fokuserar Senzime på sjukvårdsområdet

“Vi möter ett stort intresse från läkarhåll – bara i Norden genomförs årligen tiotusentals operationer där postoperativ övervakning med CliniSenz kan bli aktuellt. Det är på sjukvårdsområdet vi ska vara en viktig aktör och därför prioriterar vi nu detta.”

Lena Söderström, VD



Januari - december 2015

Väsentliga händelser under första kvartalet

- Februari 2015. Senzimes styrelse förstärks av Philip Siberg, tidigare bland annat VD för det noterade medicinteknikbolaget Stille AB och CMA Microdialysis AB. Philip Siberg är idag bland annat verksam som VD för Acacia Designs BV, ett innovations- och utvecklingsbolag inom narkos- och patientövervakning.

Väsentliga händelser under andra kvartalet

- April 2015. Senzime meddelar att bolaget förvärvar MD Biomedical AB, bolaget bakom OnZurf Probe – en teknologi som genom mätning på organytan möjliggör postoperativ övervakning av organets hälsostatus. Förvärvet möjliggör för Senzime att erbjuda ett komplett patientmonitoreringssystem med inriktning mot intensivvården. Förvärvet finansieras genom nyemitterade aktier i Senzime.
- April 2015. Senzime genomför en riktad nyemission som tillför bolaget ca 10 Mkr före emissionskostnader. Teckningskursen är 4,42 kr per aktie. Bolaget avser använda likviden från den riktade nyemissionen till att stärka rörelsekapitalet och bland annat finansiera den löpande verksamheten i det nyligen förvärvade MD Biomedical AB.
- Maj 2015. I hård konkurrens med andra bolag erhåller Senzime 50 000 EUR i anslag från EUs ”Horizon 2020” till en förstudie av en kropps- och patientnära mätning av glukos. Vidare har det nyligen förvärvade MD Biomedical erhållit 50 000 EUR i anslag i syfte att säkerställa hur organ i nyopererade patienter fungerar, ett område där det finns betydande medicinska behov.
- Juni 2015. Senzime meddelar att utvärderingen av bolagets analysinstrument OneSenz också har gjorts inom klinisk forskning. Syftet var att under glukosbelastning påvisa nyttan av OneSenz förmåga att följa blodsockernivån automatiskt och kontinuerligt hos individer i en

forskningsstudie. Utvärderingen har skett i samarbete med Uppsala universitet.

Väsentliga händelser under tredje kvartalet

- September 2015. Senzime inleder en klinisk studie med OnZurf Probe för lokal mätning av laktat efter operation av patienter med cancer i matstrupen, en sjukdom som drabbar cirka 500 000 patienter globalt årligen. I dagsläget är den huvudsakliga behandlingsmetoden kirurgi med risk för fler operationer och viss dödlighet som följd. OnZurf Probe kan göra det möjligt att efter operationer följa läkningsförloppet och ge tidiga varningssignaler på komplikationer. Studien beräknas att starta i slutet av 2015.

Väsentliga händelser under fjärde kvartalet

- November 2015: Senzimes OnZurf Probe nomineras till Athenapriset – Sveriges största pris för framstående insatser inom klinisk forskning. Priset belönar forskning som sker i samverkan mellan sjukvård, akademi och näringslivet och forskningen ska vara till nytta för patienter och sjukvård.
- November 2015. Senzimes dotterbolag MD Biomedical AB blir Årets avknopningsföretag på Umeågalan. Umeågalan är ett evenemang som varje år lockar över åttahundra deltagare från hela regionen.
- November 2015. Senzime meddelar att bolagets Advisory Board utökas med två personer med kompletterande erfarenheter från bl.a. diagnostik och kirurgi. Vidare tillträder Anders Jacobson som ny CTO (teknisk chef). Anders kommer närmast från Biotage där han var ansvarig för instrumentutveckling.

Inga väsentliga händelser efter fjärde kvartalets utgång

Finansiell information fjärde kvartalet 2015

- Försäljningen under perioden uppgick till 42 tkr (45).
- Resultatet efter finansiella poster uppgick till -1 813 tkr (-1 636).
- Resultatet per aktie uppgick till -0,11 kr (-0,15).
- Likvida medel uppgick per 2015-12-31 till 14,5 mkr (3,1).
- Antalet aktier uppgick per 2015-12-31 till: 16 076 730 st. (11 022 246).

Finansiell information helår 2015

- Försäljningen under perioden uppgick till 153 tkr (541).
- Resultatet efter finansiella poster uppgick till -7 583 tkr (-6 192).
- Resultatet per aktie uppgick till -0,51 kr (-0,56).

Definitioner

- *Resultat per aktie: Periodens resultat dividerat med genomsnittligt antal aktier under perioden.*
- *I parentes ovan beskrivs motsvarande period föregående år.*
- *Om inte annat anges avser samtliga uppgifter koncernen.*



Senzime utvecklar patientnära system som möjliggör automatiserad och kontinuerlig mätning av livskritiska ämnen som glukos och laktat i blod och vävnader.

VD-kommentar

Senzime ska leverera produkter till hälso- och sjukvårdsmarknaden som bidrar till ökad patientsäkerhet och lägre vårdkostnader. Detta är vår vision och under 2015 tog vi stora steg framåt, bland annat genom det strategiska förvärvet av bolaget bakom OnZurf Probe.

Integrationen av det nya bolaget har gått helt enligt plan och vi ser stor potential i denna viktiga byggsten i vår nya, renodlade inriktning där vi ska erbjuda marknaden kompletta patient-monitoreringssystem med inriktning mot sjukvården.

Via blodprov upptäcks syrebrist i ett nyopererat organ i vissa fall först efter flera dygn. Sammankopplad med OnZurf Probe kan vårt instrument CliniSenz Analyzer uppmärksamma tecken på denna mycket allvarliga komplikation redan efter 20 minuter.

Vi ska investera där den medicinska och kommersiella potentialen är som störst. Nu fokuserar vi på den kliniska marknaden och bolagets produkter CliniSenz Analyzer och OnZurf Probe där vi arbetar för att båda produkterna skall CE-märkas och marknadsintroduceras under 2016. Lansering kommer i första hand att fokuseras på närliggande marknader och vi utvärderar löpande möjligheter till samarbete med större globala aktörer.

Det är på det kliniska området vi nu fokuserar våra resurser och som tidigare kommunicerats kommer därför distributörsamarbetet med Applikon fortsättningsvis enbart omfatta redan ingångna avtal. Vi kommer fortsätta att leverera förbrukningsvaror till existerande användare av vår produkt BioSenz, men nedprioriterar marknadsföringen och fortsatt produktutveckling till fördel för våra kliniska produkter.

Jag har sagt det tidigare men det tål att upprepas – våra satsningar inom bioteknik har varit mycket viktiga för validering och verifiering av vår teknikplattform. Vi tar med oss viktiga tekniska lösningar, kunskap och erfarenheter till den kliniska marknaden. Vi har byggstenarna på plats, timingen är rätt och vi möter en miljardmarknad. Här ska vi etablera Senzime som en ledande aktör och vi möter ett stort intresse från läkare – bara i Norden genomförs årligen tiotusentals operationer där CliniSenz kan användas för postoperativ övervakning.

Vi kommer fortsätta söka samarbeten med större industriella partners för projekt och kliniska studier inom områden där vi ser fördelar med vår teknologi. Vi har tidigare utfört en klinisk studie inom hälsovårdsområdet där vi följde blodsockernivåer på patienter i riskzonen för diabetes och vi ska fortsätta söka möjligheter att dokumentera den kliniska nyttan och fördelarna med CliniSenz. Detsamma gäller för OnZurf Probe. De första resultaten från studien i Lund med OnZurf Probe kommer att presenteras under 2016.

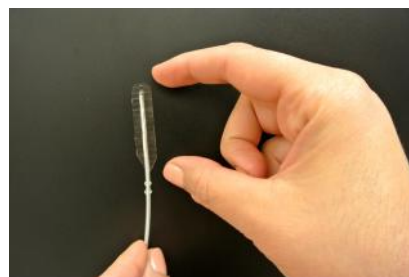
Vi är övertygade om att vi har konkurrenskraftiga, högintressanta produkter och att vi är på rätt marknad vid rätt tillfälle. Naturligtvis utvärderar vi också kontinuerligt ytterligare strategiska förvärv som kompletterar vårt erbjudande på ett bra sätt.

Nu ser vi fram emot ett händelserikt 2016.

Uppsala i februari 2016

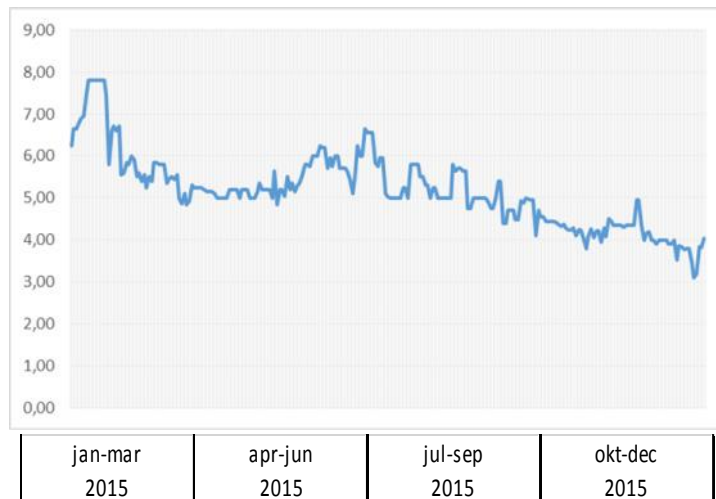
Lena Söderström, VD i Senzime AB (publ)

Ihopkopplad med OnZurf Probe kan CliniSenz mäta ämnen på ytan av organ efter operation. Härmed kan man förhindra komplikationer, minska lidande och effektivisera sjukvården.



Aktien och ägandeförhållande

Aktieutveckling



Ägarförteckning per den 31 december 2015

Namn	Antal aktier (st)	Röster och kapital (%)
Adam Dahlberg	2 316 666	14,4
Ebba Fischer	1 671 790	10,4
Ulf Lindskog	1 650 000	10,3
Crafoordska Stiftelsen	1 150 000	7,2
Margareta Nilsson	1 125 216	7,0
LMK Forward AB	1 101 000	6,8
Anna Manhusen	946 260	5,9
Danica Pension Försäkrings AB	814 578	5,1
Pethle AB	263 301	1,6
Övriga (drygt 400 st.)	5 037 919	31,3
Totalt	16 076 730	100,00

Ägarförteckning per den 30 september 2015

Namn	Antal aktier (st)	Röster och kapital (%)
Adam Dahlberg	2 316 666	14,4
Ebba Fischer	1 671 790	10,4
Ulf Lindskog	1 642 338	10,2
Crafoordska Stiftelsen	1 150 000	7,2
Margareta Nilsson	1 125 216	7,0
LMK Forward AB	1 100 000	6,8
Anna Manhusen	946 260	5,9
Danica Pension Försäkrings AB	700 000	4,4
Pethle AB	263 301	1,6
Övriga (drygt 400 st.)	5 161 159	32,1
Totalt	16 076 730	100,00

Insynspersoners aktieinnehav

Insynspersoners aktieinnehav	Antal aktier	
	31 dec 2015	30 sep 2015
Adam Dahlberg	2 316 666	2 316 666
Ulf Lindskog	1 650 000	1 642 338
Pernilla Abrahamsson *	190 000	190 000
Thomas Carlsson	180 712	180 712
Martin Boström	149 507	149 507
Henrik Nittmar	146 900	146 900
Lars Wiklund	8 800	8 800
Rianne Lundqvist Waninge	2 000	2 000
Lena Söderström**	0	0
Philip Sjöberg	0	0

*200 000 Teckningsoptioner

**300 000 Teckningsoptioner

Risker

Ett antal riskfaktorer kan ha en negativ inverkan på verksamheten i Senszime. Det är därför av stor vikt att beakta relevanta risker vid sidan av bolagets tillväxtpotentialer. För information om bolagets största risker hänvisas till bolagets årsredovisning för 2014.

Redovisningsprinciper

Bokslutskommunikén är upprättad i enlighet med årsredovisningslagen och BFNAR 2012:1 Årsredovisning och koncernredovisning (K3).

Senzime är moderbolag i en koncern som även omfattar det helägda dotterbolaget MD Biomedical AB. Koncernförhållande uppstod den 1 maj 2015 vilket medför att jämförande siffror avser moderbolaget.

Moderbolagets resultatdisposition

Balanserad förlust	-25 045 799 kr
Överkursfond	34 405 972 kr
Årets förlust	-7 406 128 kr
Summa	1 954 045 kr

Styrelsen och verkställande direktören föreslår att ingen utdelning lämnas för 2015 samt att vinstmedel disponeras så att i ny räkning överförs 1 954 045 kr.

Årsstämma

Årsstämma kommer att hållas den 27 april kl 13:00 i Uppsala. Årsredovisningen kommer senast att finnas tillgänglig för allmänheten fr.o.m. 6 april 2016 på bolagets kontor med adress Vallvägen 4A, Uppsala. Årsredovisningen kommer även att publiceras på www.senzime.com

Kommande rapporter

Delårsrapport januari – mars: 27 april 2016

Halvårsrapport: 22 augusti 2016

Delårsrapport januari – september: 22 november 2016

Granskning av revisor

Denna bokslutskommuniké har inte granskats av bolagets revisor.

Uppsala 18 februari 2016

Lena Söderström, VD

För mer information, se www.senzime.com eller vänligen kontakta:

Lena Söderström, VD

Tel. +46 (0)18 51 56 40

Mobil +46 (0)708 16 39 12

e-post: lena.soderstrom@senzime.com

Senzime

Vallvägen 4A, 756 51 Uppsala

www.senzime.com

Om Senszime

Senzime utvecklar patientnära system som möjliggör automatiserad och kontinuerlig mätning av livskritiska ämnen som glukos och laktat i blod och vävnader. Senszimes kompletta patientmonitoreringssystem är främst inriktade mot sjukvården och bygger på bolagets patenterade biosensorteknologi. Bolagets produkter CliniSenz Analyzer och OnZurf Probe gör det bland annat möjligt att upptäcka post-operativa komplikationer väsentligt tidigare än med konventionella metoder och kan därmed bidra till högre patientsäkerhet och lägre vårdkostnader. Bolagets aktie är noterad på Aktietorget. www.senzime.com

Koncernens		Kv 4	Kv 4	Helår	Helår
Resultaträkning	Not	2015	2014	2015	2014
Försäljningsintäkter		41 810	44 540	152 627	541 155
Kostnad för sålda varor		-113 416	-202 169	-1 729 776	-2 290 281
<i>varav material</i>		-7 589	-43 522	-227 490	-376 212
<i>varav personalkostnader</i>		-61 743	-54 955	-323 350	-341 675
<i>varav externa tjänster</i>			-52 594	-149 559	-257 192
<i>varav avskrivningar</i>		-44 084	-51 098	-1 029 377	-1 315 202
Bruttoresultat		-71 606	-157 629	-1 577 149	-1 749 126
Försäljnings- och administrationskostnader	1	-2 040 637	-1 511 431	-6 531 766	-4 557 346
Övriga rörelseintäkter		298 167	12 998	522 778	15 940
Övriga rörelsekostnader		-1 148	-17	-11 325	-6 760
Rörelseresultat		-1 815 224	-1 656 079	-7 597 462	-6 297 292
Finansiella intäkter		1 731	20 145	17 326	111 366
Finansiella kostnader			-207	-2 473	-5 752
Summa finansiella poster		1 731	19 938	14 853	105 614
Resultat efter finansiella poster		-1 813 493	-1 636 141	-7 582 609	-6 191 678
Latent skatt		2 046		2 046	
Periodens resultat		-1 811 447	-1 636 141	-7 580 563	-6 191 678
Genomsnittligt antal aktier före utspädning, st		16 076 730	11 022 246	14 823 302	11 022 246
Genomsnittligt antal aktier efter utspädning, st		16 155 371	11 022 246	14 921 053	11 022 246
Periodens resultat per aktie före utspädning, kr		-0,11	-0,15	-0,51	-0,56
Periodens resultat per aktie efter utspädning, kr		-0,11	-0,15	-0,51	-0,56

Koncernens

Balansräkning Not 31 dec 2015 31 dec 2014

TILLGÅNGAR

Anläggningstillgångar

Immateriella anläggningstillgångar	32 241 897	28 663 095
Materiella anläggningstillgångar	30 009	7 727
Summa anläggningstillgångar	32 271 906	28 670 822

Omsättningstillgångar

Varulager och pågående arbete	492 202	361 499
Kundfordringar	6 559	36 222
Övriga fordringar	253 278	13 260 242
Förutbetalda kostnader och upplupna intäkter	299 887	847 205
Kassa och bank	14 479 190	3 142 046
Summa omsättningstillgångar	15 531 116	17 647 214

SUMMA TILLGÅNGAR	47 803 022	46 318 036
-------------------------	-------------------	-------------------

EGET KAPITAL OCH SKULDER

Eget kapital	45 810 186	44 080 512
--------------	------------	------------

Avsättningar	509 964	
--------------	---------	--

Långfristiga skulder

Skulder till kreditinstitut		37 000
Summa långfristiga skulder	-	37 000

Kortfristiga skulder

Skulder till kreditinstitut	37 000	84 000
Leverantörsskulder	572 698	1 142 908
Övriga skulder	237 916	201 546
Upplupna kostnader och förutbetalda intäkter	635 258	772 070
Summa kortfristiga skulder	1 482 872	2 200 524

SUMMA EGET KAPITAL OCH SKULDER	47 803 022	46 318 036
---------------------------------------	-------------------	-------------------

Koncernens förändring av eget kapital	Aktiekapital	Ej registrerad nyemission	Reservfond	Överkursfond	Balanserat resultat	Summa eget kapital
Ingående balans per 1 januari 2014	27 555 615		3 838 750	24 865 636	-18 854 121	37 405 880
Nyemission		12 866 310				12 866 310
Årets resultat					-6 191 678	-6 191 678
Utgående balans per 31 december 2014	27 555 615	12 866 310	3 838 750	24 865 636	-25 045 799	44 080 512
Ingående balans per 1 januari 2015	27 555 615	12 866 310	3 838 750	24 865 636	-25 045 799	44 080 512
Nyemission	12 636 210	-12 866 310		10 786 377		10 556 277
Emissionskostnader				-1 246 040		-1 246 040
Årets resultat					-7 580 563	-7 580 563
Utgående balans per 31 december 2015	40 191 825	-	3 838 750	34 405 973	-32 626 362	45 810 186

Koncernens Kassaflödesanalys	Not	Kv 4 2015	Kv 4 2014	Helår 2015	Helår 2014
Den löpande verksamheten					
Resultat efter finansiella poster		-1 813 493	-1 636 141	-7 582 609	-6 191 678
Justeringar för avskrivningar		127 827	51 824	1 252 948	1 318 106
Kassaflöde från den löpande verksamheten före förändring av rörelsekapital		-1 685 666	-1 584 317	-6 329 661	-4 873 572
Kassaflöde från förändring i rörelsekapital					
Förändringar av varulager och pågående arbeten		-17 188	20 755	-130 703	100 504
Förändringar av kortfristiga fordringar	2	-93 722	-831 461	717 635	-257 310
Förändring av kortfristiga skulder		-209 029	980 461	-670 651	1 182 935
Kassaflöde från den löpande verksamheten		-2 005 605	-1 414 562	-6 413 380	-3 847 443
Investeringsverksamheten					
Investeringar i immateriella anläggningstillgångar		-834 607	-1 287 430	-4 316 409	-3 004 974
Investeringar i materiella anläggningstillgångar		-25 613		-25 613	
Kassaflöde från investeringsverksamheten		-860 220	-1 287 430	-4 342 022	-3 004 974
Finansieringsverksamheten					
Nyemission	2			22 176 546	
Amortering lån				-84 000	-114 000
Kassaflöde från finansieringsverksamheten		-	-	22 092 546	-114 000
Årets förändring i likvida medel		-2 865 825	-2 701 992	11 337 144	-6 966 417
Likvida medel vid periodens början		17 345 015	5 844 038	3 142 046	10 108 463
Likvida medel vid periodens slut		14 479 190	3 142 046	14 479 190	3 142 046

Moderbolagets		Kv 4	Kv 4	Helår	Helår
Resultaträkning	Not	2015	2014	2015	2014
Försäljningsintäkter		26 708	44 540	137 525	541 155
Kostnad för sålda varor		-113 416	-202 169	-1 712 808	-2 290 281
<i>varav material</i>		-7 589	-43 522	-210 522	-376 212
<i>varav personalkostnader</i>		-61 743	-54 955	-323 350	-341 675
<i>varav externa tjänster</i>			-52 594	-149 559	-257 192
<i>varav avskrivningar</i>		-44 084	-51 098	-1 029 377	-1 315 202
Bruttoresultat		-86 708	-157 629	-1 575 283	-1 749 126
Försäljnings- och administrationskostnader		-1 594 013	-1 511 431	-5 838 797	-4 557 346
Övriga rörelseintäkter		162	12 998	4 424	15 940
Övriga rörelsekostnader		-1 148	-17	-11 325	-6 760
Rörelseresultat		-1 681 707	-1 656 079	-7 420 981	-6 297 292
Finansiella intäkter		1 729	20 145	17 324	111 366
Finansiella kostnader			-207	-2 471	-5 752
Summa finansiella poster		1 729	19 938	14 853	105 614
Resultat efter finansiella poster		-1 679 978	-1 636 141	-7 406 128	-6 191 678
Periodens resultat		-1 679 978	-1 636 141	-7 406 128	-6 191 678
Genomsnittligt antal aktier före utspädning, kr		16 076 730	11 022 246	14 823 302	11 022 246
Genomsnittligt antal aktier efter utspädning, kr		16 155 371	11 022 246	14 921 053	11 022 246
Periodens resultat per aktie före utspädning, kr		-0,10	-0,15	-0,50	-0,56
Periodens resultat per aktie efter utspädning, kr		-0,10	-0,15	-0,50	-0,56

Moderbolagets

Balansräkning

Not

31 dec 2015

31 dec 2014

TILLGÅNGAR

Anläggningstillgångar

Immateriella anläggningstillgångar	30 810 310	28 663 095
Materiella anläggningstillgångar	30 009	7 727
Finansiella anläggningstillgångar	1 753 500	
Summa anläggningstillgångar	32 593 819	28 670 822

Omsättningstillgångar

Varulager och pågående arbete	492 202	361 499
Kundfordringar	6 559	36 222
Övriga fordringar	211 307	13 260 242
Förutbetalda kostnader och upplupna intäkter	299 887	847 205
Kassa och bank	14 345 117	3 142 046
Summa omsättningstillgångar	15 355 072	17 647 214

SUMMA TILLGÅNGAR

47 948 891

46 318 036

EGET KAPITAL OCH SKULDER

Eget kapital 45 984 620 44 080 512

Avsättningar 500 000

Långfristiga skulder

Skulder till kreditinstitut		37 000
Summa långfristiga skulder	-	37 000

Kortfristiga skulder

Skulder till kreditinstitut	37 000	84 000
Leverantörsskulder	567 523	1 142 908
Övriga skulder	225 490	201 546
Upplupna kostnader och förutbetalda intäkter	634 258	772 070
Summa kortfristiga skulder	1 464 271	2 200 524

SUMMA EGET KAPITAL OCH SKULDER

47 948 891

46 318 036

Ställda säkerheter

För egna skulder och avsättningar		
Företagsinteckningar	3 038 000	3 038 000
Summa ställda säkerheter	3 038 000	3 038 000

Ansvarsförbindelser

Inga

Inga

Moderbolagets förändring av eget kapital	Aktiekapital	Ej registrerad nyemission	Reservfond	Överkursfond	Balanserat resultat	Summa eget kapital
Ingående balans per 1 januari 2014	27 555 615		3 838 750	24 865 636	-18 854 121	37 405 880
Nyemission		12 866 310				12 866 310
Årets resultat					-6 191 678	-6 191 678
Utgående balans per 31 december 2014	27 555 615	12 866 310	3 838 750	24 865 636	-25 045 799	44 080 512
Ingående balans per 1 januari 2015	27 555 615	12 866 310	3 838 750	24 865 636	- 25 045 799	44 080 512
Kvittningsemission						-
Nyemission	12 636 210	- 12 866 310		10 786 376		10 556 276
Emissionskostnader				-1 246 040	-	1 246 040
Årets resultat					-7 406 128	-7 406 128
Utgående balans per 31 december 2015	40 191 825	-	3 838 750	34 405 972	-32 451 927	45 984 620

Moderbolagets Kassaflödesanalys	Not	Kv 4 2015	Kv 4 2014	Helår 2015	Helår 2014
Den löpande verksamheten					
Resultat efter finansiella poster		-1 679 978	-1 636 141	-7 406 128	-6 191 678
Justeringar för avskrivningar		45 237	51 824	1 032 708	1 318 106
Kassaflöde från den löpande verksamheten före förändring av rörelsekapital		-1 634 741	-1 584 317	-6 373 420	-4 873 572
Kassaflöde från förändring i rörelsekapital					
Förändringar av varulager och pågående arbeten		-17 188	20 755	-130 703	100 504
Förändringar av kortfristiga fordringar	2	-59 109	-831 461	759 606	-257 310
Förändring av kortfristiga skulder		-211 973	980 461	-689 253	1 182 935
Kassaflöde från den löpande verksamheten		-1 923 011	-1 414 562	-6 433 770	-3 847 443
Investeringsverksamheten					
Investeringar i immateriella anläggningstillgångar		-834 607	-1 287 430	-3 176 592	-3 004 974
Investeringar i materiella anläggningstillgångar		-25 613		-25 613	
Investeringar i finansiella anläggningstillgångar				-1 253 500	
Kassaflöde från investeringsverksamheten		-860 220	-1 287 430	-4 455 705	-3 004 974
Finansieringsverksamheten					
Nyemission	2			22 176 546	
Amortering lån				-84 000	-114 000
Kassaflöde från finansieringsverksamheten		-	-	22 092 546	-114 000
Årets förändring i likvida medel		-2 783 231	-2 701 992	11 203 071	-6 966 417
Likvida medel vid periodens början		17 128 348	5 844 038	3 142 046	10 108 463
Likvida medel vid periodens slut		14 345 117	3 142 046	14 345 117	3 142 046

NOT 1	Kv 4	Kv 4	Helår	Helår
Försäljnings- och administrationskostnader	2015	2014	2015	2014
Personalkostnader	916 547	758 893	2 762 066	2 101 267
Lokalkostnader	91 971	53 138	286 132	213 717
Konsultkostnader	782 225	458 968	2 370 874	1 536 594
Resekostnader	29 527	63 911	199 014	211 174
Marknadsföringskostnader	69 250	116 468	454 323	219 366
Avskrivningar	83 743		223 571	2 904
Övriga kostnader	67375	60 053	235 787	272 324
Summa försäljnings- och administrationskostnader	2 040 638	1 511 431	6 531 767	4 557 346

NOT 2	Kv 4	Kv 4	Helår	Helår
Justeringar i kassaflöde	2015	2014	2015	2014

18 december 2014 var sista dagen för teckning av aktier i företrädesemissionen. Totalt tecknades aktier för 12,9 Mkr vilket är registrerat hos Bolagsverket och inbetalt till bolaget under januari 2015. Per 31 december 2014 har bolaget bokat upp emissionen som en kortfristig fordran och eget kapital. Bolaget gör en justering i kassaflödet för detta som redovisas nedan.

Kassaflöde från förändring i rörelsekapital

Förändring av kortfristiga fordringar			13 794 090	-13 123 620
Justering för emissionsfordran			-12 866 310	12 866 310
Kassaflöde från förändring i rörelsekapital	-	-	927 780	-257 310

Finansieringsverksamheten

Nyemission			-1 246 040	12 866 310
Justering för emissionsfordran			12 866 310	-12 866 310
Kassaflöde från finansieringsverksamheten	-	-	11 620 270	-