

Senzime

Delårsrapport
januari-mars 2015



Senzime AB (publ) 556565-5734 får härmed avge delårsrapport för första kvartalet 2015.

Ett mycket händelserikt kvartal med förvärv och utökad finansiering.

Finansiell information första kvartalet 2015

Siffror inom parentes avser motsvarande period föregående år.

- Försäljning under uppgick till 48 tkr (356)
- Resultat efter finansiella poster uppgick till -1 634 tkr (- 1 311)
- Resultat per aktie blev -0,13 kr (-0,12)
- Likvida medel uppgick per 2015-03-31 till 12 643 tkr (8 871)
- Antalet aktier uppgick per 2015-03-31 till: 13 595 508 st (11 022 246)

System bestående av instrument med biosensor; blod/plasma dras från patient via kateter



Väsentliga händelser under första kvartalet 2015

➤ Philip Siberg ny styrelseledamot i Senzime

Februari 2015. Senzimes styrelse förstärks av Philip Siberg, tidigare bland annat VD för det noterade medicinteknikbolaget Stille AB och CMA Microdialysis AB. Philip Siberg är idag bland annat verksam som VD för Acacia Designs BV, ett innovations- och utvecklingsbolag inom narkos- och patientövervakning



Väsentliga händelser efter rapportperiodens utgång

➤ Senzime genomför strategiskt förvärv – når nya marknader

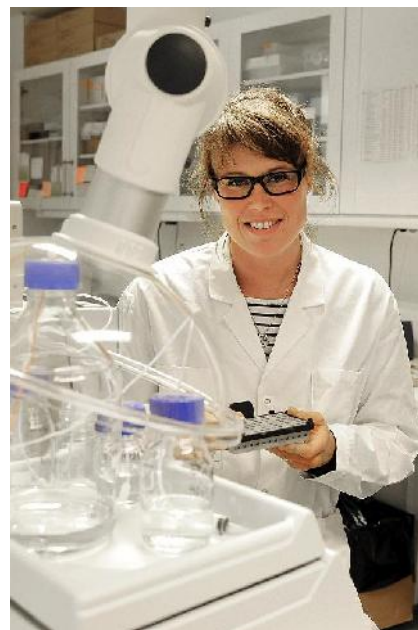
April 2015. Senzime meddelar att bolaget förvärvat MD Biomedical AB, ett bolag som utvecklat och patenterat produkter för mikrodialys. Förvärvet möjliggör för Senzime att erbjuda ett komplett patientmonitoreringssystem med inriktning mot intensivvården. Förvärvet finansieras genom nyemitterade aktier i Senzime.

➤ Senzime genomför riktad nyemission som tillför 10 Mkr

April 2015. Senzime genomför en riktad nyemission som tillför bolaget ca 10 Mkr före emissionskostnader. Teckningskursen är 4,42 kr per aktie. Placeringen möjliggör för Senzime att emittera 2 281 222 nya aktier till två nya kvalificerade investerare. Bolaget avser använda likviden från den riktade nyemissionen till att stärka rörelsekapitalet och bland annat finansiera den löpande verksamheten i det nyligen förvärvade MD Biomedical AB.

➤ Senzime får forskningsanslag från EUs Horizon 2020

Maj 2015. I hård konkurrens med andra bolag erhåller Senzime 50 000 EUR i anslag från EUs "Horizon 2020" till en förstudie av en kropps- och patientnära mätning av glukos. Förstudien beräknas vara slutförd under andra halvåret 2015 och med goda resultat kan detta resultera i betydande anslag inför bolagets fortsatta kliniska utveckling av konceptet. Vidare har det nyligen förvärvade MD Biomedical erhållit 50 000 EUR i anslag i syfte att säkerställa hur organ i nyopererade patienter fungerar, ett område där det finns betydande medicinska behov.



VD-kommentar



Senzime är i en spännande fas och vi har genomfört ett viktigt strategiskt förvärv. Vi har tagit ett steg framåt och skapar nu förutsättningar att lansera system riktade mot den kliniska marknaden. Målsättningen är att fylla tomrummet i marknaden och erbjuda system som möjliggör kontinuerlig monitorering av biomarkörer i blod och vävnad för att snabbare detektera postoperativa komplikationer och styra interventioner.

Vår patenterade teknikplattform baseras på 15 år av forskning och utveckling. Under de senaste åren har vi fokuserat utvecklingen mot att ta fram användarvänliga produkter för kontinuerlig mätning av glukos och laktat i komplexa vätskor såsom blod och cellodlingar. Under 2016 lanseras OneSenz, som är baserad på våra erfarenheter från vår plattform CliniSenz. Med OneSenz mäter vi med mikrodialys och skapar ett system som öppnar upp nya användningsområden och gör att vi kan adressera ytterligare marknadssegment både inom och utanför traditionell sjukvård.

Som ett naturligt led i denna utveckling förvärvades under april månad Umeåbolaget MD Biomedical AB. Förvärvet skapar förutsättningar att kommersialisera ett komplett patient-monitoreringssystem som möter efterfrågan på en stor och växande marknad.

MD Biomedical AB har utvecklat och patenterat Onzurf, en ny generation av provtagningskatetrar baserad på mikrodialys teknik. Onzurf har unika egenskaper som ger möjlighet till kontinuerliga biokemiska provtagningar på ytan av ett specifikt, individuellt organ. Den minimalinvasiva katetern sätts på känsliga organ såsom som tarm, lever och hjärta för att postoperativt följa läkningsförloppet och ge tidiga varningssignaler på kommande

komplikationer. Detta är särskilt viktigt efter till exempel canceroperationer. Med Onzurf behöver inte läkaren sticka hål i känsliga organ – provtagningen sker på organytan.

Publicerade studier har visat att Onzurf kan detektera lokala förändringar och komplikationer i ett specifikt organ flera timmar innan konventionella monitoreringsmetoder upptäcker problemen. Genom att koppla Onzurf till Senzimes OneSenz skapas därmed möjlighet att monitorera patienten i realtid och förutsättningar för användning på bred front inom postoperativ intensivvård.

I samband med förvärvet av MD Biomedical AB genomfördes också en riktad nyemission till nya investerare på totalt 10 MSEK för att färdigställa utvecklingen av katetrar, erhålla CE-märkning och skapa ett komplett system. Köpeskillingen för MD Biomedical AB utgörs av 200 000 nyemitterade aktier vid tillträdet, ytterligare maximalt 200 000 aktier vid uppnådda milstolpar samt en royalty på framtida försäljning kopplad till förvärvade patent.

Med en allt bredare produktportfölj ökar Senzimes marknadsmöjligheter och vi kommer framöver att öka fokus ytterligare på kommersialisering av våra produkter. För en framgångsrik lansering av produkterna strävar vi efter samarbeten med industriella aktörer som har etablerade marknadspositioner. Idag har Senzime ett sådant samarbete med Applikon som har lanserat BioSenz för monitorering av glukos- och laktathalt i bioreaktorer. Applikon är en av de ledande aktörerna inom bioreaktorområdet och för dem innebär BioSenz en attraktiv möjlighet till ökad försäljning till befintliga kunder samt en konkurrensfördel i bearbetningen av nya. Lanseringen av BioSenz har dock utvecklats långsammare än vi planerat och vi kommer under året att införa vissa förenklingar och kostnadsbesparande förändringar på befintligt instrument. Under arbetet med OneSenz har vi förfinat och vidareutvecklat detaljer vilka vi även vill implementera för BioSenz.

Att identifiera ytterligare samarbetspartner inom nya segment som intensivsjukvård, diabetesutbildning, hälsovård samt kliniska studier står högt upp på agendan för Senzime under det kommande året.

Utöver samarbeten med större industriella partners avser vi även att genomföra pilotprojekt och kliniska studier inom områden där vi ser potential att visa fördelarna med vår teknologi. Vi har utfört en klinisk studie inom hälsovårdsområdet tillsammans med ProHelia Företagshälsa där vi har följt blodsockernivåer på patienter i riskzonen för diabetes. Denna typ av projekt är viktiga då de ger oss värdefull feedback från användarna, genererar data kring vår mätteknik samt ger oss viktiga referenser. Framförallt öppnar det dörrar till potentiellt nya marknadssegment för Senzime.

Vår ambition är att bygga ett bolag med en bred produktportfölj där vi tillsammans med partners kan adressera intressanta marknadssegment.

Uppsala i maj 2015

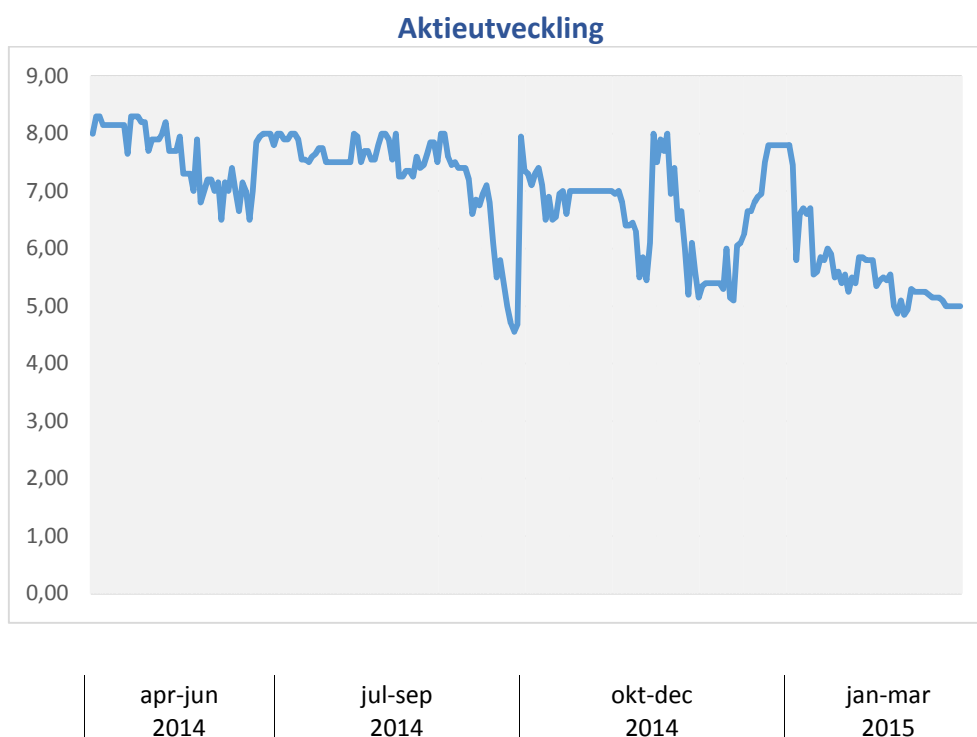
Lena Söderström, VD i Senzime AB (publ)



Risker

Ett antal riskfaktorer kan ha en negativ inverkan på verksamheten i Senzime. Det är därför av stor vikt att beakta relevanta risker vid sidan av Bolagets tillväxtpotentialer. För information om bolagets största risker hänvisas till bolagets årsredovisning för 2014.

Aktien och ägandeförhållande



Ägarförteckning per den 31 mars 2015

Namn	Antal aktier (st)	Röster och kapital (%)
Adam Dahlberg	2 316 666	17,0
Ebba Fischer	1 671 790	12,3
Ulf Lindskog	1 642 338	12,1
Margareta Nilsson	1 125 216	8,3
Anna Manhusen	946 260	7,0
Danica Pension Försäkrings AB	700 000	5,1
Pethle AB	263 301	1,9
Anette Gustafsson	253 906	1,9
Nina Lindskog	253 906	1,9
Övriga (drygt 400 st.)	4 422 125	32,5
Totalt	13 596 508	100

Ägarförteckning per den 31 mars 2014

Namn	Antal aktier (st)	Röster och kapital (%)
Adam Dahlberg	1 737 500	15,8
Ulf Lindskog	1 642 338	14,9
Ebba Fischer	1 253 843	11,4
Margareta Nilsson	843 912	7,7
Anna Manhusen	709 695	6,4
Canola AB	500 000	4,5
Staffan Boström	202 005	1,8
Thomas Carlsson	181 762	1,6
Henrik Nittmar	146 900	1,3
Övriga (drygt 400 st.)	3 804 291	34,5
Totalt	11 022 246	100

Insynspersoners aktieinnehav

Insynspersoners aktieinnehav	Antal aktier	
	31 mar 2015	31 mar 2014
Adam Dahlberg	2 316 666	1 737 500
Ulf Lindskog	1 642 338	1 642 338
Staffan Boström	242 005	202 500
Thomas Carlsson	189 262	181 762
Michael Lindskog	174 944	174 944
Martin Boström	149 507	139 507
Henrik Nittmar	146 900	146 900
Lars Wiklund	8 800	6 400
Rianne Lundqvist Waninge	2 000	0
Lena Söderström*	0	0
Philip Siberg	0	0

*300 000 teckningsoptioner

Övrig Information

Redovisningsprinciper

Delårsrapporten är upprättad i enlighet med årsredovisningslagen och BFNAR 2012:1 Årsredovisning och koncernredovisning (K3).

Kommande rapporter

Halvårsrapport 2015: 28 augusti 2015
Delårsrapport Q3 2015: 24 november 2015

Granskning av revisor

Denna Bokslutskommuniké har inte granskats av bolagets revisor.

Uppsala 19 maj 2015

Lena Söderström
Verkställande direktör

För mer information, se www.senzime.com eller vänligen kontakta:
Lena Söderström, VD
Tel. +46 (0)18 51 56 40
Mobil +46 (0)708 16 39 12
e-post: lana.soderstrom@senzime.com

Om Senzime

Senzime utvecklar och säljer analysinstrument med tillhörande förbrukningsmaterial och tillbehör. Senzimes system möjliggör automatiserad och kontinuerlig mätning av viktiga ämnen, bland annat glukos (socker), i biologiska vätskor. Många moderna läkemedel tillverkas av levande celler som hämtar sin näring ur en glukoslösning. Glukosnivån bör mätas kontinuerligt för att säkerställa maximal produktivitet i tillverkningen och även inom sjukvården för att öka patientöverlevnaden vid komplicerade kirurgiska ingrepp. Andra områden där online-mätning kan vara värdefull är inom forskning, dialysvård och idrott. Bolagets aktie är sedan 2008 noterad på Aktietorget. www.senzime.com



Resultaträkning	<i>Not</i>	Kv 1 2015	Kv 1 2014	Helår 2014
Försäljningsintäkter		47 928	356 262	541 155
Kostnad för sålda varor		-533 234	-740 396	-2 290 281
<i>varav material</i>		-46 880	-234 576	-376 212
<i>varav personalkostnader</i>		-49 533	-95 280	-341 675
<i>varav externa tjänster</i>		-108 390	-129 626	-257 192
<i>varav avskrivningar</i>		-328 431	-280 914	-1 315 202
Bruttoresultat		-485 306	-384 134	-1 749 126
Försäljnings- och administrationskostnader	1	-1 154 823	-971 723	-4 557 346
Övriga rörelseintäkter		8 298	12 421	15 940
Övriga rörelsekostnader		-1 325	-4 688	-6 760
RÖRELSERESULTAT		-1 633 156	-1 348 124	-6 297 292
Finansiella intäkter		686	39 945	111 366
Finansiella kostnader		-1 242	-3 051	-5 752
SUMMA FINANSIELLA POSTER		-556	36 894	105 614
Resultat efter finansiella poster		-1 633 712	-1 311 230	-6 191 678
PERIODENS RESULTAT		-1 633 712	-1 311 230	-6 191 678

Balansräkning	<i>Not</i>	31 mar 2015	31 mar 2014	31 dec 2014
----------------------	------------	-------------	-------------	-------------

TILLGÅNGAR

ANLÄGGNINGSTILLGÅNGAR

Immateriella anläggningstillgångar

Balanserade utvecklingsutgifter	27 647 105	25 706 625	27 355 914
Patent och liknade rättigheter	1 267 686	1 466 633	1 307 181
	28 914 791	27 173 258	28 663 095

Materiella anläggningstillgångar

Maskiner och inventarier	7 001	9 905	7 727
	7 001	9 905	7 727

Summa anläggningstillgångar	28 921 792	27 183 163	28 670 822
------------------------------------	-------------------	-------------------	-------------------

OMSÄTTNINGSTILLGÅNGAR

Varulager m.m.

Varulager och pågående arbete	359 954	388 748	361 499
	359 954	388 748	361 499

Kortfristiga fordringar

Kundfordringar	34 454	365 388	36 222
Övriga fordringar	162 564	174 283	13 260 242
Förutbetalda kostnader och upplupna intäkter	152 561	121 930	847 205
	349 579	661 601	14 143 669

Kassa och bank	12 643 499	8 871 372	3 142 046
----------------	------------	-----------	-----------

Summa omsättningstillgångar	13 353 032	9 921 721	17 647 214
------------------------------------	-------------------	------------------	-------------------

SUMMA TILLGÅNGAR	42 274 824	37 104 884	46 318 036
-------------------------	-------------------	-------------------	-------------------

Balansräkning	Not	31 mar 2015	31 mar 2014	31 dec 2014
EGET KAPITAL OCH SKULDER				
EGET KAPITAL				
Bundet eget kapital				
Aktiekapital (13 598 508 st.)		33 988 770	27 555 615	27 555 615
Ej registrerad emission				12 866 310
Reservfond		3 838 750	3 838 750	3 838 750
		37 827 520	31 394 365	44 260 675
Fritt eget kapital				
Överkursfond		30 052 751	24 865 636	24 865 636
Balanserad förlust		-25 045 799	-18 854 121	-18 854 121
Årets resultat		-1 633 712	-1 311 230	-6 191 678
		3 373 240	4 700 285	- 180 163
Summa eget kapital	4	41 200 760	36 094 650	44 080 512
Långfristiga skulder				
Skulder till kreditinstitut			74 000	37 000
		-	74 000	37 000
Kortfristiga skulder				
Skulder till kreditinstitut		74 000	104 000	84 000
Leverantörsskulder		344 531	369 660	1 142 908
Övriga skulder		151 164	180 961	201 546
Upplupna kostnader och förutbetalda intäkter		504 369	281 613	772 070
		1 074 064	936 234	2 200 524
SUMMA EGET KAPITAL OCH SKULDER		42 274 824	37 104 884	46 318 036
Ställda säkerheter				
För egna skulder och avsättningar				
Företagsinteckningar		3 038 000	3 038 000	3 038 000
		3 038 000	3 038 000	3 038 000
Ansvarsförbindelser		Inga	Inga	Inga

Kassaflödesanalys	<i>Not</i>	Kv 1 2015	Kv 1 2014	Helår 2014
Den löpande verksamheten				
Resultat efter finansiella poster		-1 633 712	-1 311 230	-6 191 678
Justeringar för avskrivningar		329 157	281 640	1 318 106
Kassaflöde från den löpande verksamheten före förändring av rörelsekapital		-1 304 555	-1 029 590	-4 873 572
Kassaflöde från förändring i rörelsekapital				
Förändringar av varulager och pågående arbeten		1 545	73 255	100 504
Förändringar av kortfristiga fordringar	3	927 780	358 448	-257 310
Förändring av kortfristiga skulder		-1 116 460	-101 355	1 182 935
Kassaflöde från den löpande verksamheten		-1 491 690	-699 242	-3 847 443
Investeringsverksamheten				
Investeringar i immateriella anläggningstillgångar		-580 127	-480 849	-3 004 974
Kassaflöde från investeringsverksamheten		-580 127	-480 849	-3 004 974
Finansieringsverksamheten				
Nyemission	3	11 620 270		
Amortering lån		-47 000	-57 000	-114 000
Kassaflöde från finansieringsverksamheten		11 573 270	-57 000	-114 000
Årets förändring i likvida medel		9 501 453	-1 237 091	-6 966 417
Likvida medel vid årets början		3 142 046	10 108 463	10 108 463
Likvida medel vid årets slut		12 643 499	8 871 372	3 142 046

NOT 1	Kv 1	Kv 1	Helår
Försäljnings- och administrationskostnader	2015	2014	2014
Personalkostnader	484 745	389 786	2 101 267
Lokalkostnader	51 619	54 596	213 717
Konsultkostnader	337 668	319 753	1 536 594
Resekostnader	47 867	30 873	211 174
Marknadsföringskostnader	174 017	37 686	219 366
Avskrivningar	726	726	2 904
Övriga kostnader	58 181	138 303	272 324
	1 154 823	971 723	4 557 346

NOT 2	Kv 1	Kv 1	Helår
Justeringar i kassaflöde	2015	2014	2014

18 december så var sista dagen för teckning av aktier i företrädesemissionen. Totalt så tecknades aktier för 12,9 Mkr vilket är registrerat hos Bolagsverket och inbetalt till bolaget under januari 2015. Per 31 december 2014 så har bolaget bokat upp emissionen som en kortfristig fordran och eget kapital. Bolaget gör en justering i kassaflödet för detta som redovisas nedan.

Kassaflöde från förändring i rörelsekapital

Förändring av kortfristiga fordringar	13 794 090		-13 123 620
Justering för emissionsfordran	-12 866 310		12 866 310
	927 780	-	-257 310

Finansieringsverksamheten

Nyemission	-1 246 040		12 866 310
Justering för emissionsfordran	12 866 310		-12 866 310
	11 620 270	-	-



Senzime AB(publ)
Vallvägen 4A
756 51 Uppsala
Tel: 018-51 56 40
www.senzime.com